

# Руководство по эксплуатации. Смеситель порционно нажимной для душа верхняя подводка



varion.ru

vk.com/varionarmaturen

facebook.com/varionarmaturen

google.ru/+VarionRu

varionarmaturen.livejournal.com

twitter.com/varionarmaturen

odnoklassniki.ru/group/52103716798557

Изготовлен в Санкт-Петербурге ООО «КАЯ»  
198207, С-Петербург, Трамвайный пр. д. 6,  
литер А, тел. (812) 252-77-55

Дата выпуска \_\_\_\_\_

Особенностью этого изделия является то, что цикл подачи воды завершается автоматически. Это позволяет не трогать кран после включения и, конечно, экономит воду. Подача воды прекращается через заданное время независимо от давления в системе. В смесителе установлен порционно-нажимной блок с ресурсом не менее 500 тысяч циклов.

## Заданные параметры.

1. **Предустановленное время за один цикл:**  $30 \pm 5$  сек
2. Расход воды с душевым шлангом  $2,3 \text{ л} \pm 0,1 \text{ л}$
3. Расход воды со стойкой  $4 \text{ л} \pm 0,1 \text{ л}$

**Это актуально при заданных параметрах и заводской комплектации:**

- Температура воды  $38^\circ\text{C}$ ,
- Давление в обеих магистралях  $2,5\text{-}3$  Бар  
(Возможно использование смесителя на давлении от 1 до  $6,3$  Бар). Если давление воды выше 4 Бар, используйте редукционный клапан для уменьшения давления.

## Технические данные.

- Рекомендуемое давление  $2,5$  Бар
- Рабочая температура  $\text{до } 75^\circ\text{C}$
- Высота душевой штанги  $1200 \pm 20$  мм, вылет  $300 \pm 10$  мм, длина шланга  $1700 \pm 20$  мм
- Масса не более  $1,6$  кг
- Входная резьба  $G1/2''$

- Расстояние м/у центрами эксцентров 130-170мм

**Примечание:** Во избежание повреждения защитно-декоративного покрытия не следует чистить смеситель с применением абразивных материалов и средств, содержащих высокоактивные растворители. Для чистки смесителя применяйте мыльный раствор. Рекомендуется установить на входе воды фильтр со сменными картриджами. В смесителе есть обратные клапана для избежания перетока воды из ГВС в ХВС.

### Принцип работы.

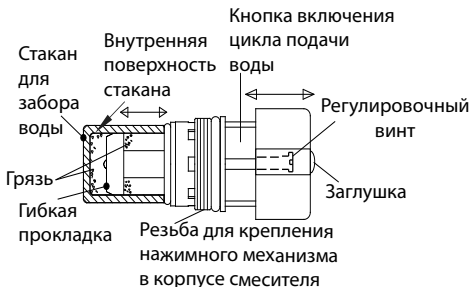
Нажать нижнюю кнопку подачи воды на смесителе и отпустить (См. схему №2).

Регулировать температуру воды можно с помощью регулятора температуры на смесителе (См. схему №2).

После длительного перерыва в использовании изделия может происходить заедание кнопки включения цикла подачи воды. В этом случае необходимо несколько раз нажать на кнопку, чтобы привести механизм в рабочее состояние.

В случае, если это не помогает или время срабатывания изменилось, следует перекрыть воду, выкрутить порционно-нажимной механизм разводным ключом (см. схему №1) и протереть внутреннюю поверхность стакана для забора воды.

Очистка внутренней поверхности стакана для забора воды. Схема №1.



После этого собрать смеситель в обратной последовательности.

***Засорение стакана для забора воды не является гарантийным случаем, и при неаккуратной сборке или разборке этой конструкции поломка гарантии не подлежит. Корректное очищение стакана для забора воды может выполнить мастер сервис центра фирмы Varion на платной основе.***

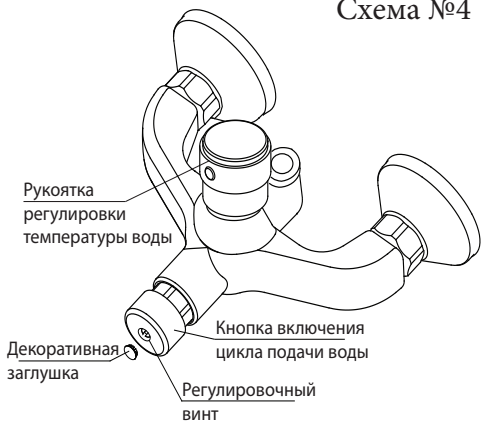
В смесителе установлен порционно-нажимной блок с регулировкой времени подачи воды.

Регулировать время цикла подачи воды возможно самостоятельно с помощью **винта регулировки** (См. схему №4), находящегося в кнопке подачи воды под заглушкой.

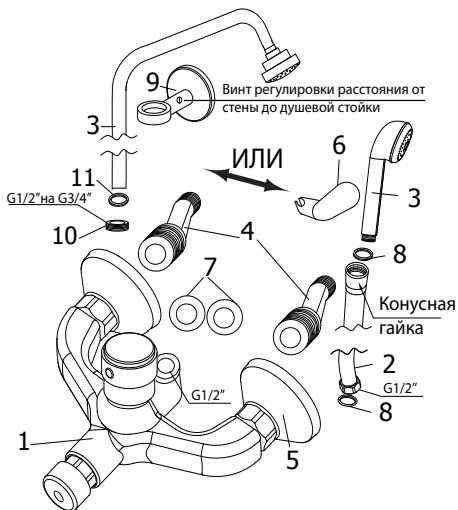
**Время срабатывания и расход воды может увеличиваться при:**

- Понижении температуры воды
- Увеличении давления в сети в обоих магистралях.
- Засорении («зарастании») известковым или каким-либо другим налётом) лейки, шланга, стойки, а также внутренних частей смесителя.

**ВНИМАНИЕ:** Настройка порционного блока на время, большее, чем 45сек при заданных параметрах, влечет за собой неконтролируемое изменение времени срабатывания. ***Без необходимости не следует регулировать время подачи воды, поскольку, при недостаточно аккуратно проведенной процедуре регулировки, возможна поломка механизма. Такая поломка не будет являться гарантийным случаем.*** Быструю и качественную установку смесителя, установку времени подачи и расход воды может выполнить мастер сервис центра Varion на платной основе тел. 8-921-309-34-97. ***В связи с постоянной работой по усовершенствованию изделия, производитель оставляет за собой право вносить изменения в его конструкцию, не отраженные в данной инструкции.***  
**Примечание:** Перед тем, как прикрепить душевую стойку к стене, нужно отрегулировать расстояние от стены до душевой стойки, винтом находящимся на настенном

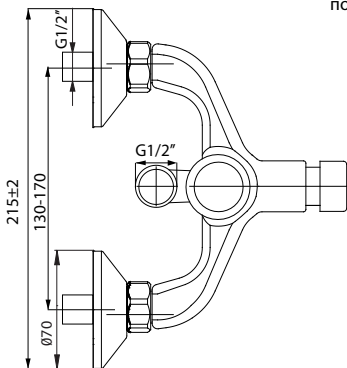
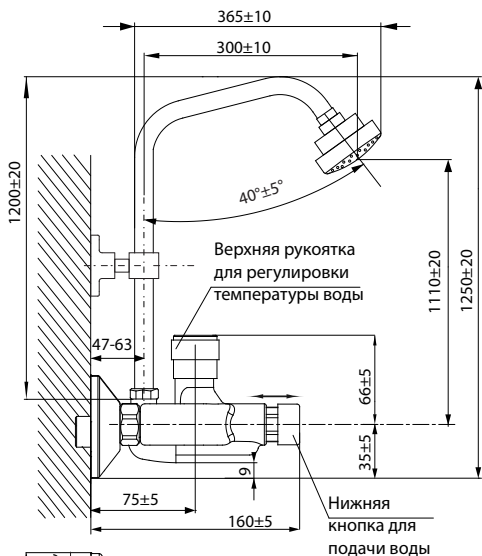


Установочная Схема №3.



# Габаритные размеры собраного изделия

## Схема №2.



держателе (9) см. схему №3.

**Комплектность смесителя с душевым шлангом.**

1. Смеситель - 1шт.
2. Шланг - 1шт.
3. Лейка-1шт - 1шт.
4. Эксцентрики - 2шт.
5. Фартуки - 2шт.
6. Настенный держатель с крепежом для лейки - 1шт
7. Прокладки эксцентрика 3/4" - 2шт.
8. Прокладки 1/2" душевого шланга - 2шт.

**Комплектность смесителя с душевой стойкой.**

1. Смеситель - 1шт.
4. Эксцентрики - 2шт.
5. Фартуки - 2шт.
7. Прокладки эксцентрика 3/4" - 2шт.
9. Душевая штанга-1шт.
10. Настенный держатель душевой штанги с крепежом - 1шт.
11. Прокладка душевой штанги - 1шт.
12. Переходник G1/2" на G3/4" - 1шт.

*При покупке проверяйте комплектность изделий.*

*Некомплектные изделия не обмениваются.*

Гарантийный срок составляет 5 лет со дня продажи изделия, но не более 6-ти лет с даты выпуска смесителя, указанной в паспорте изделия или даты продажи, проставленной в отгрузочной накладной, оформленной на организацию предъявляющую претензии. Для обмена или возврата необходима справка-заключение сервисной компании. При отсутствии или исправлении даты продажи гарантийный срок исчисляется с даты выпуска смесителя. Претензии по качеству смесителя, а также качеству его комплектующих и составных частей принимаются только в течение гарантийного срока, установленного на смеситель. Срок службы изделий составляет 6 лет с даты выпуска. Факт приобретения смесителя является согласием потребителя с настоящими условиями предоставления гарантии производителем и соблюдением условий эксплуатации.

Гарантия на изделие предоставляется для Потребителя в трактовке ФЗ "О защите прав потребителя".

**«Потребитель - гражданин, имеющий намерение заказать или приобрести либо заказывающий, приобретающий или использующий товары (работы, услуги) исключительно для личных, семейных,**

*домашних и иных нужд, не связанных с осуществлением предпринимательской деятельности; (в ред. Федерального закона от 17.12.1999 N 212-ФЗ)»* Для остальных пользователей гарантийное обслуживание осуществляется в соответствии с договором о гарантийном обслуживании.

Гарантийное обслуживание, включая осмотр и диагностику, производится при доставке клиентом в авторизованный сервис центр, осуществляющий обслуживание продукции Варион.

Список авторизованных сервис центров есть в паспорте на каждое изделие и на сайте [Varion.ru](http://Varion.ru)

При невозможности установить дату выпуска, дату и место продажи, отсутствии паспортов на изделия и отгрузочных документов, работы по гарантийному ремонту, а также чистке и диагностике, производятся платно.

Для получения организацией, осуществляющей эксплуатацию изделий, гарантийного обслуживания по месту установки, необходимо заключить договор с авторизованным сервис центром или уполномоченной сервисной организацией.

Условия договора оговариваются отдельно в каждом конкретном случае и зависят от транспортной доступности места установки, условий эксплуатации, количества и вида изделий и прочего.

Изготовитель рекомендует установку фильтров механической очистки (100-800 микрон) и фильтров глубокой очистки воды (пористость 5-20 микрон) перед изделием. В случае попадания частиц грязи в клапана изделий гарантия не предоставляется, чистка и ремонт производятся платно.

**Гарантия не распространяется:** На неисправности, возникшие в результате неправильной установки, обслуживания, износа, состава воды.

**К этому также относится:**

\*Давление или температура, превышающая допустимую. \*Неправильное использование смесителя, плохое или небрежное обслуживание. \*Неоригинальные детали, поломки, вызванные загрязнением и попаданием инородных частиц с водой в смеситель.

Для гарантийного обслуживания необходимо сохранить кассовый (товарный) чек и эту инструкцию

с отметкой о продаже .

Качество поставляемого Товара соответствует требованиям действующих межгосударственных стандартов ГОСТ 19681-2016. "Арматура санитарно-техническая водоразборная.

Общие технические условия." и ГОСТ 25809-96 "Смесители и краны водоразборные. Типы и основные размеры" в части, касающейся Товара и подтверждено Техническими условиями 28.14.12.110-033-23109171-2017 ООО "КАЯ", а безопасность жизни, здоровья потребителей, охрана окружающей среды подтверждена Экспертным заключением от 14.10.2016 г. № 78.22.62.000.Э.3101.10.16, Сертификатом соответствия № РОСС RU.M005.H00479/20 (срок действия по 25.08.23). Все используемые материалы и детали соответствуют СанПин 2.1.4.1074-01.

По вопросам гарантийного и сервисного обслуживания в г. Санкт-Петербурге обращаться в Сервисный Центр по адресу: Трамвайный пр. д. 6, литер А, тел. (812) 252-12-70. Часы работы С.Ц. с 10.00 до 17.00 по М.в. Субб/Воск-выходной день. почта: support@varion-armaturen.ru

**В г. Москве:** По тел +7-(495)-646-96-62 ул. Расплетина, д. 13, инд. 123060.

**В Екатеринбурге:** ООО АСЦ "Мотив", ул. Чапаева 7 оф.36, тел:8 (343) 271-53-26; 8 (343) 271-53-36; motiv-66@mail.ru

**В Воронеже:** Сервис-центр «АКИ Стройгаз» в ул. Машиностроителей, д. 8, тел.: +7 (473) 277-49-99 (доб. 0996, 0997)

**В Твери:** Сервис-центр компании «Российская Сантехника» ул. Афанасия Никитина, д. 33, тел.: +7 (4822) 77-35-92

### ОТМЕТКА О ПРОДАЖЕ

Сместель \_\_\_\_\_

продан магазином \_\_\_\_\_

« \_\_\_\_ » \_\_\_\_\_ 20 \_\_\_\_ г. Подпись \_\_\_\_\_

Гарантийный талон № 1 \_\_\_\_\_ Штамп магазина

Наименование: \_\_\_\_\_

Дата продажи: \_\_\_\_\_

Гарантийный талон № 2 \_\_\_\_\_ Штамп магазина

Наименование: \_\_\_\_\_

Дата продажи: \_\_\_\_\_